

**Chthoniidae et Cheiridiidae**  
**(Pseudoscorpionida, Arachnida)**  
**des Petites Antilles**

par Valeria VITALI-DI CASTRI

**Abstract.** — Six new species of Pseudoscorpions belonging to the families Chthoniidae and Cheiridiidae are described from the Lesser Antilles, namely from the Guadeloupe, Marie-Galante, Dominique and Martinique Islands.

V. VITALI-DI CASTRI, *Attachée au Muséum national d'Histoire naturelle, Laboratoire de Zoologie (Arthropodes), 61, rue Buffon, 75005 Paris.*

La faune des Pseudoscorpions des Petites Antilles a été étudiée par plusieurs auteurs, depuis les anciennes études de BALZAN et de BANKS jusqu'aux publications très récentes de MUCHMORE et de DUMITRESCO et ORGHIDAN. A la fin de cette note, une bibliographie complète est donnée non seulement sur les Antilles, mais aussi sur les espèces tropicales voisines de celles qui sont décrites dans ce travail. Cependant, cette faune est loin d'être bien connue. En fait, sur une centaine de spécimens étudiés, appartenant aux familles Chthoniidae et Cheiridiidae, il nous a été possible d'isoler et de décrire les nouvelles espèces suivantes : *Pseudochthonius thibaudi*, *Tyrannochthonius guadeloupensis*, *T. ovatus*, *Lechytia martiniquensis*, *L. delamarei* (Chthoniidae) et *Cheiridium insulare* (Cheiridiidae).

Les spécimens, dont la taille est d'environ un millimètre, proviennent des îles Guadeloupe, Marie-Galante, Dominique et Martinique, baignées à l'ouest par la mer des Caraïbes et à l'est par l'océan Atlantique.

Le matériel a été recueilli par le Pr. Claude DELAMARE DEBOUTTEVILLE et par MM. Jean-Mare THIBAUD, Jean-Paul MAURIÈS et Joël JÉRÉMIE.

Les types et les paratypes seront déposés au Laboratoire de Zoologie (Arthropodes) du Muséum national d'Histoire naturelle de Paris.

***Pseudochthonius thibaudi* n. sp.**

**MATÉRIEL-TYPE** : 1 ♂ holotype, 1 ♂ paratype, 1 ♀ allotype, 1 tritonynphe paratype, Guadeloupe, sous falaises, vers Pointe le Gouffre, dans la litière, le 31 mai 1978, THIBAUD coll., (G 62) ; 3 ♀♀ paratypes, 1 tritonynphe paratype, Guadeloupe, vers 130 m d'altitude sur les monts Caraïbes, dans la litière, le 31 mai 1978, J.-M. THIBAUD coll., (G 63).

Je dédie la présente espèce à mon collègue, le Dr. J.-M. THIBAUD, qui a effectué plusieurs collectes dans les Petites Antilles.

Les mensurations de ces spécimens sont données dans le tableau I.

#### DESCRIPTION DU MÂLE HOLOTYPE

Céphalothorax (fig. 1) un peu plus long que large, rétréci vers l'arrière avec une paire d'yeux à lentilles convexes. Bord antérieur sans épistome, légèrement concave en sa partie médiane et denticulé sur presque toute sa longueur. Présence de 18 soies : 6 antérieures, 4 oculaires, 4 médianes, 2 intermédiaires et 2 postérieures.

Tergites (fig. 6) III à VI avec une tache médiane foncée. Chétotaxie : 4.4.4.4.6.6.

Chélicères (fig. 4) : 5 soies sur la main, dont la dorsale terminale et la dorsale basale sont longues. Soie galéale longue et dans la moitié basale du doigt. Sept dents sur le doigt fixe, 10 dents sur le doigt mobile. Présence d'un petit tubercule fileur.

Hanches des pattes (fig. 7) : 4 soies distales aux hanches des pattes I ; une épine coxale sur le côté droit de l'animal, 2 sur le côté gauche ; 4 soies distales et 4 épines coxales denticulées sur la hanche droite de la patte II ; 8 soies en deux rangées sur la hanche III, au côté gauche ; hanches des pattes IV avec 8 soies chacune, en deux rangées.

Région génitale (fig. 9) avec 8 soies sur la plaque génitale antérieure ; 12 soies sur le bord de l'ouverture génitale, dont 2 opposées, situées dans une petite concavité et 5 autres soies de chaque côté. Sternite IV avec une rangée de 6 soies plus 2 microchètes supra-stigmatiques de chaque côté.

Pattes-mâchoires (fig. 3) élancées ; fémur plus gros en sa partie distale, avec 2 rangées de soies internes : une marginale de 5 soies et une dorsale de 6. Le bord externe possède 6 courtes soies. Pinces (fig. 2) très élancées ; doigts recourbés. Doigt fixe avec environ 25 dents pointues ; suivant l'orientation de la pince, on observe une alternance de dents longues et de dents plus courtes. Doigt mobile avec environ 22 dents aplaties vers l'arrière. Disposition des trichobothries (fig. 2) typique du genre, mais *ist* est presque à égale distance de *est* et de *esb*.

#### DESCRIPTION DE LA FEMELLE ALLOTYPE

La femelle ressemble beaucoup au mâle ; elle en diffère par un tubercule fileur un peu plus développé et par des dimensions plus grandes.

La région génitale présente 6 soies au bord de la plaque génitale postérieure et 7 sur la plaque génitale antérieure. Le doigt fixe de la pince montre environ 25 dents. Les chélicères présentent 6 dents au doigt fixe et 10 au doigt mobile.

#### DIFFÉRENCES ENTRE LES TYPES ET LES PARATYPES

Les paratypes récoltés dans d'autres biotopes et dans d'autres îles diffèrent essentiellement de l'holotype par l'absence quasi totale de tubercule fileur chez les mâles.

La trichobothrie *sb* du doigt mobile est parfois plus proche de *b* chez ces paratypes que chez l'holotype. Les taches médianes foncées sur les tergites des mâles ne sont pas toujours présentes.

Les caractéristiques d'un mâle paratype provenant de la Martinique sont présentées dans les figures 11 à 17. Outre les différences signalées ci-dessus, ce spécimen possède un

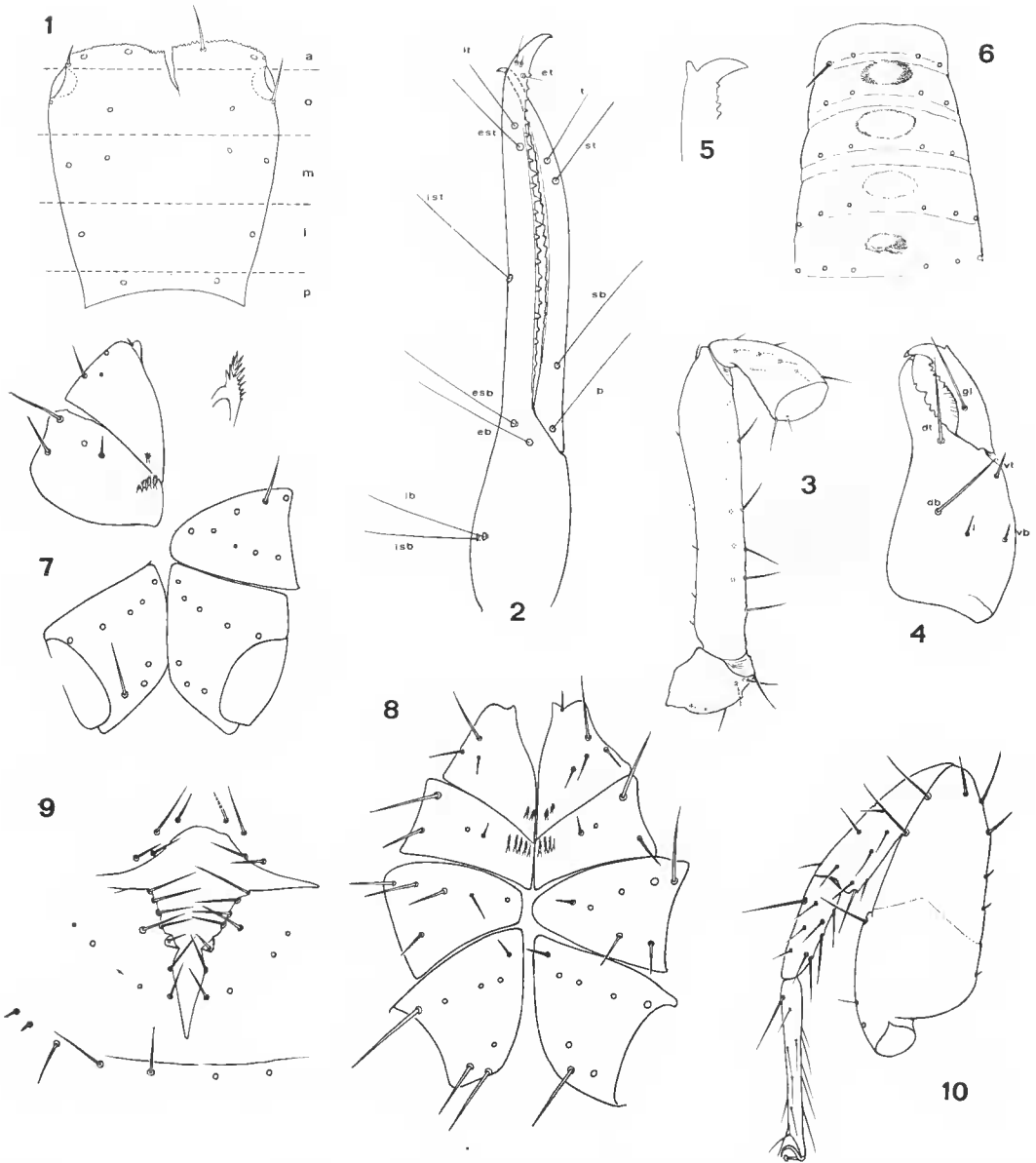


FIG. 1-10. — *Pseudochthonius thibaudi* n. sp. : 1, céphalothorax du ♂ holotype ; 2, pince du ♂ holotype ; 3, patte-mâchoire du ♂ holotype ; 4, chelicère du ♂ holotype ; 5, galéa de la ♀ paratype ; 6, tergites du ♂ holotype ; 7, région coxale du ♂ holotype ; 8, région coxale de la ♀ paratype ; 9, région génitale du ♂ holotype ; 10, patte IV du ♂ holotype.

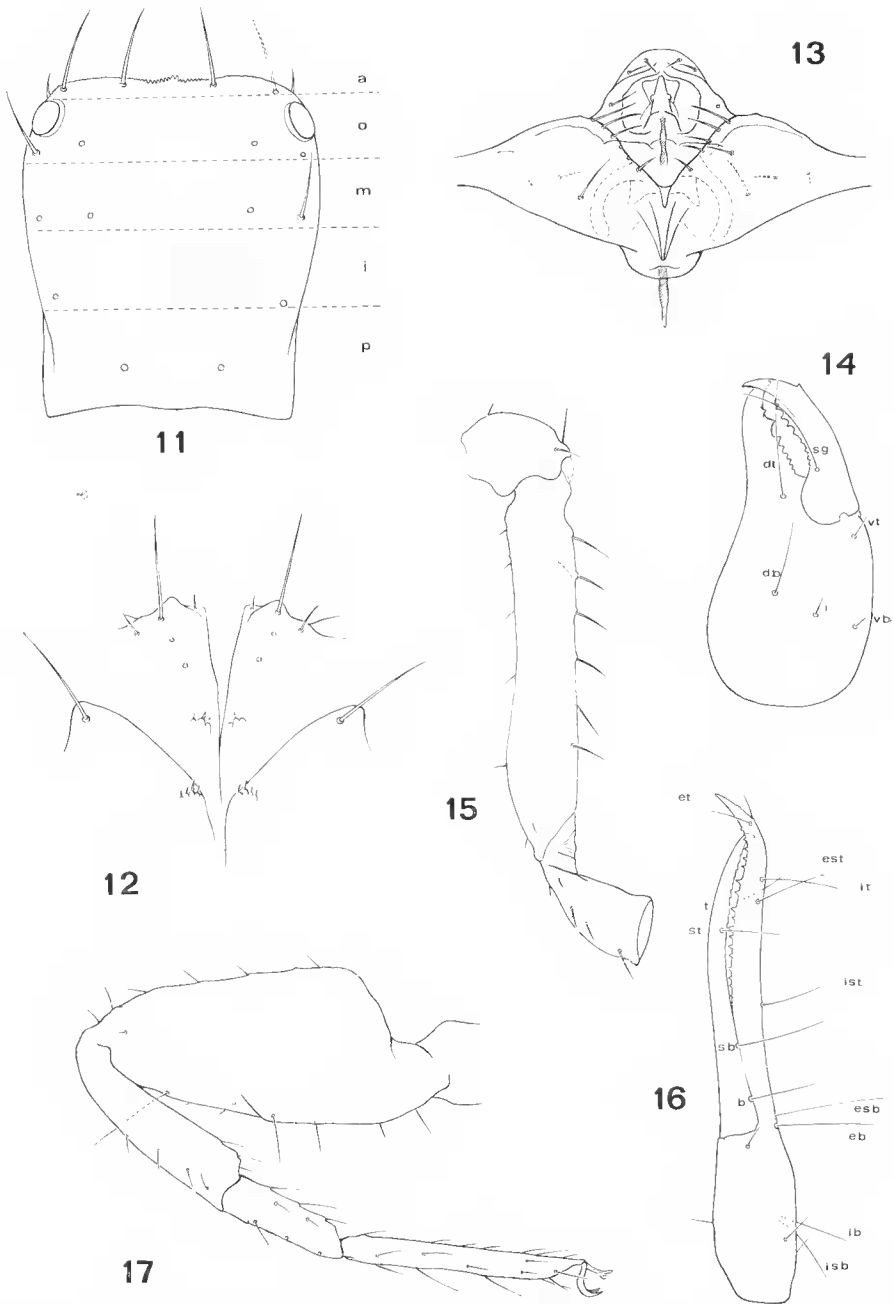


FIG. 11-17. — *Pseudochthonius thibaudi* n. sp., paratype ♂ (M 106) : 11, céphalothorax ; 12, hanches des pattes I et II ; 13, région génitale ; 14, chélicère droite ; 15, patte-mâchoire (sans pince) ; 16, pince ; 17, patte IV.

TABLEAU I. — *Pseudochthonius thibaudi* n. sp.  
Mensurations (en mm) et rapports morphométriques.

	Holo- type G 62 ♂	Para- type G 62 ♂	Allo- type G 62 ♀	Para- type G 62 tn	Para- type G 63 ♀1	Para- type G 63 ♀2	Para- type G 63 ♀3	Para- type G 63 tn	Para- type G 63 dn
CORPS :									
Longueur sans chélicères	1,372	1,184	1,447	1,128	1,466	1,504			1,128
CÉPHALOTHORAX :									
longueur	0,439	0,446	0,432	0,288	0,453	0,460	0,381	0,288	0,252
largeur antérieure	0,396	0,374	0,446	0,360	0,440	0,453	0,432	0,252	0,216
largeur postérieure	0,288	0,345	0,432	0,324	0,432	0,396	0,288	0,216	0,180
CHÉLICÈRES :									
longueur	0,309	0,309	0,360	0,252	0,345	0,360	0,374	0,216	0,180
largeur	0,158	0,158	0,180	0,129	0,165	0,172	0,172	0,108	
longueur du doigt mobile	0,136	0,144	0,180	0,129	0,172	0,165	0,180	0,086	0,086
PATTES-MÂCHOIRES :									
fémur, longueur (1)	0,518	0,518	0,633	0,360	0,597	0,612	0,612	0,302	0,280
fémur, largeur (2)	0,108	0,108	0,129	0,086	0,115	0,122	0,129	0,072	0,064
rapport 1/2	4,80	4,80	4,88	4,16	5,18	5,00	4,72	4,20	4,33
tibia, longueur	0,216	0,180	0,244	0,144	0,216	0,244	0,252	0,122	
tibia, largeur	0,108	0,108	0,129	0,093	0,129	0,129	0,129	0,072	
pince avec pédoncule, longueur (3)	0,734	0,720	0,808	0,172	0,792	0,792	0,827	0,482	0,396
pince, épaisseur (4)	0,115	0,115	0,144	0,093	0,129	0,144	0,151	0,079	0,079
rapport 3/4	6,37	6,25	5,61		6,11	5,50		5,90	5,00
main avec pédoncule, longueur (5)	0,216	0,216	0,252	0,129	0,244	0,266	0,288	0,137	0,108
doigt mobile, longueur (6)	0,446	0,446	0,540	0,352	0,518	0,525	0,561	0,288	0,252
rapport 5/6	0,48	0,48	0,46	0,36	0,47	0,50	0,51		0,42
PATTES IV :									
fémur entier, longueur	0,504	0,504	0,583	0,360	0,540	0,576	0,576	0,288	0,216
fémur, largeur	0,201	0,223	0,230	0,144	0,237	0,244	0,252	0,129	0,108
tibia, longueur	0,302	0,302	0,331	0,223	0,345	0,352	0,360	0,180	0,144
tibia, largeur	0,072	0,079	0,086		0,079	0,129	0,086	0,057	0,043
basitarse, longueur	0,187	0,180	0,223	0,129	0,201	0,216	0,216	0,100	0,079
basitarse, largeur	0,057	0,057	0,064		0,064	0,064	0,064	0,043	0,028
télotarse, longueur	0,288	0,324	0,302	0,223	0,345	0,352	0,360	0,180	0,151
télotarse, largeur	0,028	0,036	0,036		0,028	0,036	0,036	0,028	0,028

fémur des pattes-mâchoires relativement plus long. Cependant, ces différences ne justifient pas actuellement la création d'une nouvelle espèce.

POSITION TAXONOMIQUE DE *P. thibaudi*

Parmi les *Pseudochthonius* sud-américains, la nouvelle espèce se rapproche de *Pseudochthonius insularis* Chamberlin, de Saint-Vincent, par les caractères suivants : la trichobothrie *ist* presque en position intermédiaire entre *esb* et *est* ; le doigt mobile de la pince avec les dents aplaties vers l'arrière ; les quatre premiers tergites avec 4 soies ; les dents du doigt fixe de longueur inégale.

*P. thibaudi* se différencie de l'espèce de CHAMBERLIN par le nombre de soies des chélicères ; en effet, la nouvelle espèce possède seulement 5 soies au total (fig. 4) alors que *P. insularis* a 5 soies accessoires (CHAMBERLIN, 1929 : 177, fig. C).

Nous voudrions, à propos des dents inégales — caractère sur lequel on a fondé la différenciation de *P. homodontatus* et *P. heterodontatus* — faire remarquer que, suivant l'orientation de la pince, la longueur de ces dents apparaît quelquefois égale ou inégale. Ces deux espèces doivent donc être individualisées sur la base d'un autre caractère.

***Tyrannochthonius guadeloupensis* n. sp.**

MATÉRIEL-TYPE : 1 ♂ holotype, 1 ♀ allotype, Guadeloupe, route forestière de Douville à 6 km au nord-ouest de Goyave, litière en forêt, le 21 avril 1979, J.-M. THIBAUD coll., (G 134).

DESCRIPTION DU MÂLE HOLCTYPE

Céphalothorax (fig. 18) rétréci vers l'arrière, avec deux paires d'yeux à lentilles convexes, les antérieurs plus développés que les postérieurs. Épistome très petit avec, de chaque côté et à la base, deux soies robustes.

Chétotaxie : au total : 18 soies, soit 4 + 2 (microchètes), 4.4.2.2.

Les deux premiers tergites avec 2 soies seulement. Formule tergale : 2.2.4.4.6.6.6.6.

Chélicères (fig. 19) avec 5 soies, dont une seule est accessoire, dans le prolongement de *dt*, *dst*. Doigt fixe avec environ 8 dents. Absence de tubercule fileur.

Hanches des pattes (fig. 20) : 2 longues soies au processus maxillaire ; 3(4) soies sur les hanches des pattes-mâchoires ; hanches I avec un appendice conique antérieur robuste et 3 soies ; hanches II avec 3 soies + 5 (4) épines coxales longues et divisées distalement ; hanches III avec 5 soies ; hanches IV avec 5 (6). Tubercule intercoxal absent.

Opércule génital avec 10 soies ; ouverture génitale avec environ 9 + 11 soies marginales et 4-5 soies latérales.

Formule sternale : 4.6.6.6.

Pattes-mâchoires à fémur légèrement dilaté distalement. Pince (fig. 21) avec une épine robuste à l'intérieur de la main. Doigt mobile avec 14 petites dents espacées. Doigt fixe avec 16 dents aiguës et espacées. Entre les dents distales seulement, après la trichobothrie *it*, on observe la présence d'une très petite dent intermédiaire. Disposition des

trichobothries typique du genre, *sb* étant légèrement plus proche de *b* que de *st*. Les trois trichobothries *eb*, *esb*, *ist* sont alignées verticalement.

Pattes ambulatoires : patte IV (fig. 22) à fémur assez gros, muni de deux longues soies sur le bord externe ; basitarse et télotarse avec une longue soie tactile.

DESCRIPTION DE LA FEMELLE ALLOTYPE

Très semblable au mâle, mais de taille légèrement supérieure.

Céphalothorax, tergites et chélicères avec la même ehétotaxie que le mâle : doigt mobile de la chélicère avec 10 petites dents s'arrêtant à la hauteur de la soie galéale ; doigt mobile avec 9 dents, dont les 3 distales plus grandes. Absence de tubercule fileur.

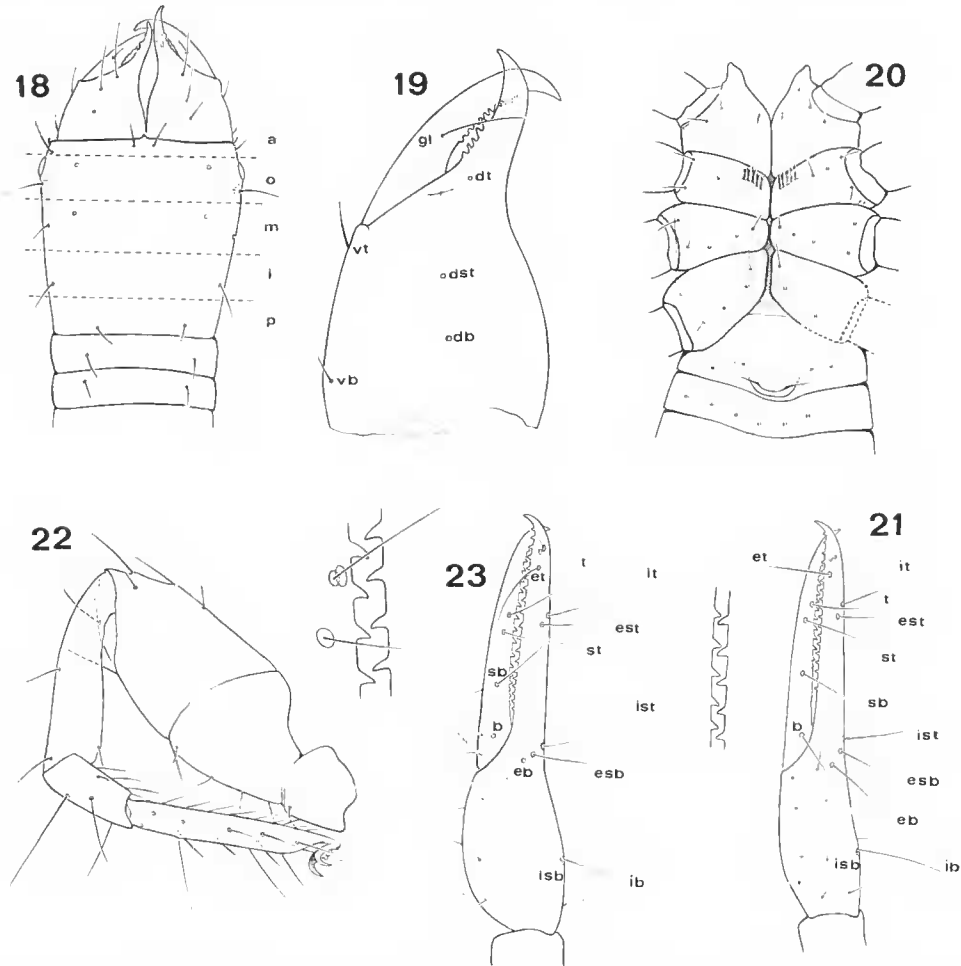


FIG. 18-23. — *Tyrannochthonius guadeloupensis* n. sp. : 18, céphalothorax, chélicères, tergites I et II du ♂ holotype ; 19, chélicères de la ♀ allotype ; 20, hanches des pattes ambulatoires, région génitale, sternite IV de la ♀ allotype ; 21, pince du ♂ holotype ; 22, patte IV du ♂ holotype ; 23, pince de la ♀ allotype.

Hanches des pattes II avec 5 et 6 épines coxales. Chétotaxie comme chez le mâle. Région génitale avec 8 courtes soies. Sternite IV avec 7 soies.

Pince (fig. 23 et 24) plus large que chez le mâle ; doigt fixe avec 19 dents ; doigt mobile avec 12 dents pointues plus 7 dents arrondies. Sur la partie distale des deux doigts seulement, on observe une petite dent intermédiaire entre les grandes dents.

TABLEAU II. — Mensurations (en mm) et rapports morphométriques chez *Tyrannochthonius guadeloupensis* n. sp. et *T. ovatus* n. sp.

	<i>T. guadeloupensis</i> (G 134)		<i>T. ovatus</i> (M 69)	
	♂ holotype	♀ allotype	♂ holotype	♀ allotype
CORPS :				
Longueur sans chélicères	0,733	0,996	0,958	1,034
CÉPHALOTHORAX :				
longueur	0,316	0,360	0,309	0,360
largeur antérieure	0,280	0,403	—	0,302
largeur postérieure	0,259	0,345	—	0,259
CHÉLICÈRES :				
longueur	0,280	0,324	0,252	0,295
largeur	0,136	0,180	0,115	0,151
longueur du doigt mobile	0,144	0,180	0,136	0,158
PATTES-MÂCHOIRES :				
fémur, longueur (1)	0,367	0,432	0,381	0,432
fémur, largeur (2)	0,086	0,108	0,079	0,086
rapport 1/2	4,25	4,00	4,81	5,00
tibia, longueur	—	—	0,158	0,187
tibia, largeur	—	—	0,086	0,100
pince avec pédoncule, longueur (3)	0,540	0,633	0,568	0,684
pince, épaisseur (4)	0,108	0,154	0,108	0,151
rapport 3/4	5,00	4,19	5,26	4,52
main avec pédoncule, longueur (5)	0,194	0,252	0,230	—
doigt mobile, longueur (6)	0,331	0,388	0,345	0,367
rapport 5/6	0,58	0,64	0,66	—
PATTES IV :				
fémur entier, longueur	0,295	0,396		
fémur, largeur	0,144	0,158		
tibia, longueur	0,237	0,259		
tibia, largeur	0,057	0,072		
basitarse, longueur	0,108	0,129		
basitarse, largeur	0,043	0,050		
télotarse, longueur	0,230	0,244		
télotarse, largeur	0,028	0,036		



POSITION TAXONOMIQUE DE *Tyrannochthonius guadeloupensis* : Par la chétotaxie des tergites I et II, *Tyrannochthonius guadeloupensis* ne se rapproche que de *T. ecuadoricus*, espèce dont il diffère surtout par le nombre de soies sur le bord antérieur du céphalothorax.

### ***Tyrannochthonius ovatus* n. sp.**

MATÉRIEL-TYPE : 1 ♂ holotype, 1 ♀ allotype, Martinique, montagne Pelée, plateau des Palmistes (vers 1 000 m), sous les mousses, le 14 novembre 1978, J.-M. THIBAUD coll., (M 69).

Les mensurations (en mm) et les rapports morphométriques sont donnés dans le tableau II.

#### DESCRIPTION DU MÂLE HOLOTYPE

Céphalothorax typique du genre, avec un épistome petit et 18 soies : 4 + 2 (microchètes). 4.4.2.2. Yeux au nombre de 4, les antérieurs à lentilles très convexes, les postérieurs sous forme de taches.

Les deux premiers tergites avec seulement 2 soies ; formule tergale : 2.2.4.4.6.

Chélicères : main avec 5 soies, dont les 3 dorsales sont alignées verticalement. La soie galéale est placée dans la moitié distale du doigt. Flagelle avec 8 ou 9 soies. Doigt fixe avec 2 dents, dont la distale est plus grande ; doigt mobile avec 8 dents ; serrule à 17 lamelles.

Hanches des pédipalpes et des pattes I avec la chétotaxie typique du genre ; hanches II avec 3 (4) soies + 5 épines coxales ; hanches III et IV avec 5 soies.

L'état de la préparation ne permet pas de décrire la région génitale.

Pattes-mâchoires élancées. Fémur à peine élargi dans sa partie distale. Pince (fig. 25) avec des formations chitineuses à la base du doigt mobile : sur ce doigt, la trichobothrie *sb* est nettement plus proche de *b* que de *st*. Sur le doigt fixe, les trois trichobothries basales sont presque alignées, *esb* étant légèrement basale par rapport à *eb*. Nombre de dents difficilement observable sur la préparation :  $\pm 13$  pour le doigt fixe, 8 pour le doigt mobile.

#### DESCRIPTION DE LA FEMELLE ALLOTYPE

Dimensions supérieures à celles du mâle.

Chétotaxie du céphalothorax, des tergites et des hanches comme chez le mâle, sauf pour les hanches II qui présentent 4 soies + 6 épines, et 3 soies + 5 épines coxales. Chélicères comme chez le mâle ; tubercule fileur absent.

Pattes-mâchoires plus robustes que chez le mâle. Pince (fig. 25) ovoïde, bien renflée en son milieu. Sur le doigt mobile, la trichobothrie *sb* est nettement plus proche de *b* que de *st* (distance *sb-st* presque égale au double de *sb-b*). Trichobothries à la base du doigt fixe presque alignées, *esb* légèrement basale par rapport à *eb*. Trichobothries *t*, *st* au niveau de *it*, *est*. Doigt fixe avec 15 dents aiguës et 4-5 dents intermédiaires. Doigt mobile avec 8 dents aiguës + 4 dents arrondies à la base.

POSITION TAXONOMIQUE DE *T. ovatus* : La nouvelle espèce se distingue parfaitement des autres espèces du genre par la présence de 2 soies seulement sur les deux premiers ter-

gites, caractère que présentent *T. ecuadoricus* Beier et *T. guadeloupensis* n. sp. De ces dernières espèces, elle se différencie par les formations chitineuses à la base du doigt mobile, par la forme ovale de la main de la femelle et par la position relativement proximale de la trichobothrie *sb*.

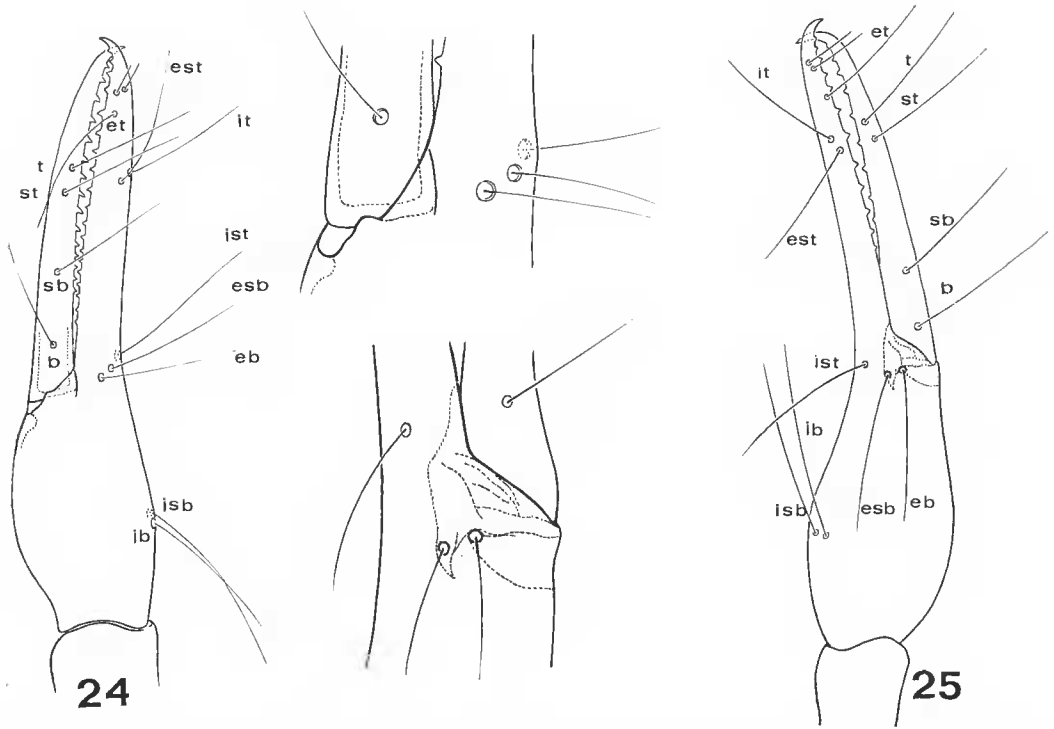


FIG. 24-25. — Pinces de *Tyrannochthonius* : 24, *T. guadeloupensis*, ♀ allotype ; 25, *T. ovatus*, ♀ allotype.

### *Lechytiya martiniquensis* n. sp.

MATÉRIEL EXAMINÉ : 1 ♀ holotype, Martinique, 500 m à l'ouest de la station thermale d'Agallon (vers 530 m d'altitude), dans la litière, forêt primaire dégradée à châtaigniers, le 14 avril 1979, J.-M. THIBAUD coll.

Les mensurations de ce spécimen sont données dans le tableau III.

#### DESCRIPTION DE LA FEMELLE HOLOTYPE

Céphalothorax (fig. 26) légèrement rectangulaire, un peu plus long que large, arrondi aux coins antérieurs. Bord antérieur légèrement saillant en sa partie médiane, où il est denticulé. Présence d'une paire d'yeux à lentille peu développée et à pigmentation marquée. On observe seulement 16 soies : 6 antérieures, 4 oculaires, 4 médianes, 2 intermédiaires. Les deux soies postérieures ne sont pas visibles sur la préparation.

Tergites avec 6 soies.

Chélicères (fig. 27) relativement grosses et trapues, avec des doigts courts. Main avec 5 soies ; le bord du doigt fixe est très saillant au niveau de la soie *dt*. La soie accessoire est aussi longue que la dorsale basale et elle est alignée horizontalement avec cette dernière et la soie ventrale terminale. Le doigt mobile possède un petit tubercule fileur, une soie galéale située distalement et trois petites dents distales. Le doigt fixe possède une seule dent. Le flagelle semble être formé par 8 soies, les basales plus courtes que les distales.

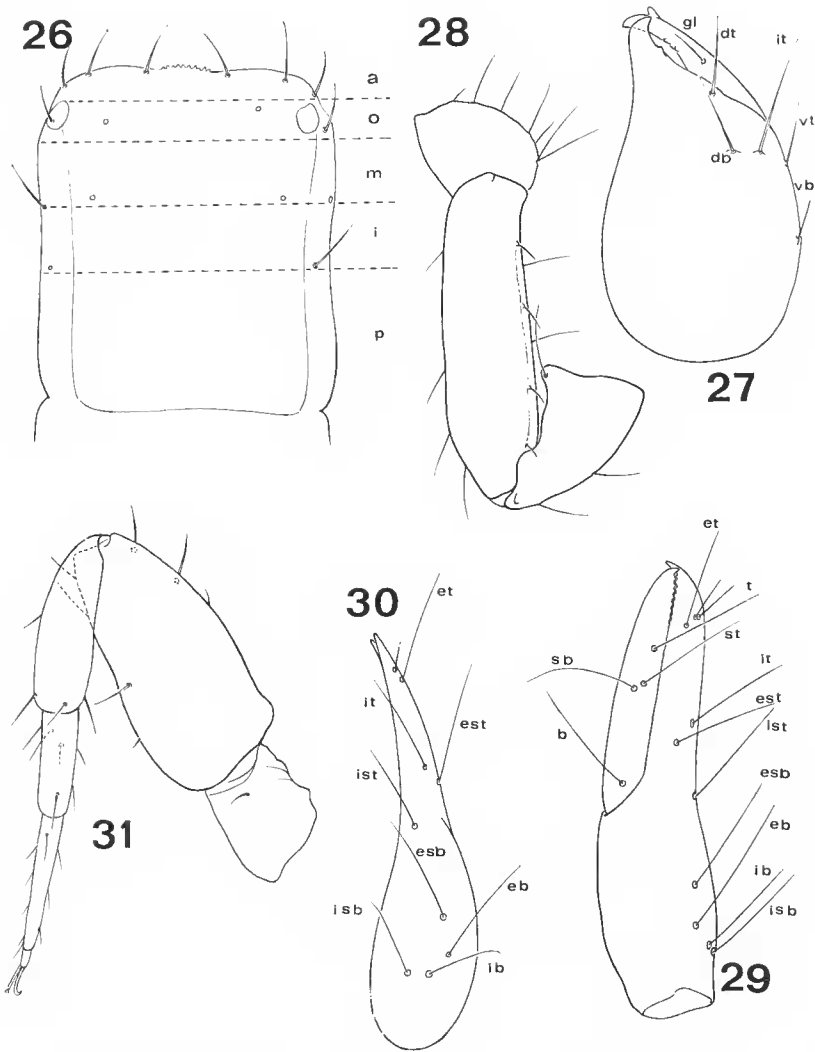


FIG. 26-31. — *Lechytia martiniquensis* n. sp., ♀ holotype (M 111) : 26, céphalothorax ; 27, chélicère ; 28, patte-mâchoire ; 29-30, pinces ; 31, patte IV.

TABLEAU III. — Mensurations (en mm) et rapports morphométriques de *Lechytia martiniquensis* n. sp., *L. delamarei* n. sp. et *Cheiridium insulare*, n. sp.

	<i>L. martiniquensis</i> ♀ holotype (M 111)	<i>L. delamarei</i> ♀ holotype	<i>C. insulare</i> ♂ holotype (G 223)
CORPS :			
Longueur sans chélicères	1,259		0,846
CÉPHALOTHORAX :			
longueur	0,432	0,367	0,309
largeur antérieure	—	—	0,237
largeur postérieure	0,360	0,331	0,417
CHÉLICÈRES :			
longueur	0,230	0,230	—
largeur	0,129	0,129	—
longueur du doigt mobile	0,122	0,122	—
PATTES-MÂCHOIRES :			
fémur, longueur (1)	0,324	0,324	0,237
fémur, largeur (2)	0,093	0,079	0,093
rapport 1/2	3,48	4,1	2,55
tibia, longueur	0,201	0,180	0,230
tibia, largeur	—	0,108	0,108
pince avec pédoncule, longueur (3)	0,504	0,496	0,374
pince, épaisseur (4)	0,129	0,136	0,136
rapport 3/4	3,9	3,64	2,75
main avec pédoncule, longueur (5)	0,223	0,216	0,201
doigt mobile, longueur (6)	0,288	0,280	0,194
rapport 5/6	0,77	0,77	1,03
PATTES IV :			
fémur entier, longueur	0,324	0,338	0,208
fémur, largeur	0,144	0,180	0,057
tibia, longueur	0,208	0,216	0,144
tibia, largeur	0,064	0,061	0,050
basitarse, longueur	0,122	0,122	0,144
basitarse, largeur	0,036	0,043	0,028
télotarse, longueur	0,165	0,180	—
télotarse, largeur	0,028	0,025	—

Pattes-mâchoires (fig. 28) plutôt trapues. Face « intérieure » du fémur creuse, pour que le tibia puisse s'y insérer. Pince (fig. 29-30) typique du genre ; doigt fixe avec 5 petites dents triangulaires + 2 dents aplaties de l'avant vers l'arrière ; doigt mobile avec 3 dents triangulaires et 2 arrondies. Sur ce doigt, les trichobothries *st* et *sb* sont très rapprochées et situées dans la moitié distale du doigt. La distance *b-sb* est pratiquement double de la distance *sb-t*. Sur le doigt fixe, *est* est deux fois plus éloignée de *ist* que de *it*. Ces trois trichobothries sont situées dans la moitié basale du doigt.

La chétotaxie des régions coxale et génitale n'a pu être étudiée en détail.

Pattes ambulatoires : le fémur de la patte IV (fig. 31) présente une légère proéminence dans la partie basale externe. On n'observe qu'une séparation partielle entre basifémur et téléfémur.

POSITION TAXONOMIQUE DE *Lechytia martiniquensis* : La nouvelle espèce appartient au groupe à trichobothries *st-sb* rapprochées. A l'intérieur de celui-ci, elle se caractérise surtout par la position des soies sur la main des chélicères.

#### ***Lechytia delamarei* n. sp.**

MATÉRIEL EXAMINÉ : 1 ♀ holotype, Guadeloupe, Trace des Contrebandiers, environ 400 m d'altitude, sous écorces, le 7 avril 1977, C. DELAMARE DEBOUTTEVILLE coll.

Je dédie cette espèce avec ma reconnaissante amitié à M. le Pr. Claude DELAMARE DEBOUTTEVILLE qui a organisé plusieurs missions dans la région des Antilles.

Les mensurations de ce spécimen sont données dans le tableau III.

#### DESCRIPTION DE LA FEMELLE HOLOTYPE

Céphalothorax (fig. 32) presque carré, légèrement rétréci vers l'arrière, avec une paire d'yeux à lentille petite et tache pigmentaire sombre. Bord antérieur saillant en sa partie médiane qui est denticulée. Présence de 18 soies : 6 antérieures, dont les 4 centrales longues, 4 oculaires, 4 médianes, 2 intermédiaires et 2 postérieures.

La chétotaxie des tergites, des sternites et de la région génitale ne peut être décrite d'après la préparation.

Hanches des pattes : seules les hanches du côté droit de l'animal ont été étudiées. La hanche I, pourvue d'une protubérance antérieure, possède 3 soies. Hanche II avec 5 soies, hanche III avec 6, hanche IV avec 7 soies.

Chélicères (fig. 33) trapues, avec 5 soies sur la main dont 3 sont longues. La soie insérée entre les soies ventrales et les soies dorsales n'est pas alignée horizontalement avec celles-ci. Le doigt fixe de la chélicère possède un bord droit près du doigt mobile. Distalement, on observe une grosse dent suivie d'une plus petite. Doigt mobile avec la soie galéale implantée distalement près de 2 petites dents et avec un tubercule fileur petit.

Pattes-mâchoires (fig. 34). Elles ne sont pas très trapues. La face interne du fémur présente des cavités permettant aux proéminences internes du tibia de s'y insérer. Pince (fig. 35, 36) typique du genre, avec 4 trichobothries sur la main. Sur le doigt fixe, 3 trichobothries sont situées dans le tiers basal, alors que *et* se trouve dans le tiers distal. Le tiers médian est dépourvu de trichobothries. Présence de 3 petites dents distales de forme

triangulaire suivies de 4 dents aplaties vers l'arrière. Doigt mobile avec les trichobothries *st-sb* rapprochées et situées dans la moitié basale du doigt. Distalement, on observe 2 petites dents triangulaires + 2 dents arrondies.

Pattes ambulatoires : paires de pattes III et IV avec un fémur très trapu. Ce dernier (fig. 37) montre une ébauche de séparation très courte entre basi- et téléfémur. Cette ébauche est très proximale et parallèle au bord basal du fémur. Le basitarse est muni d'une longue soie en sa partie proximale.

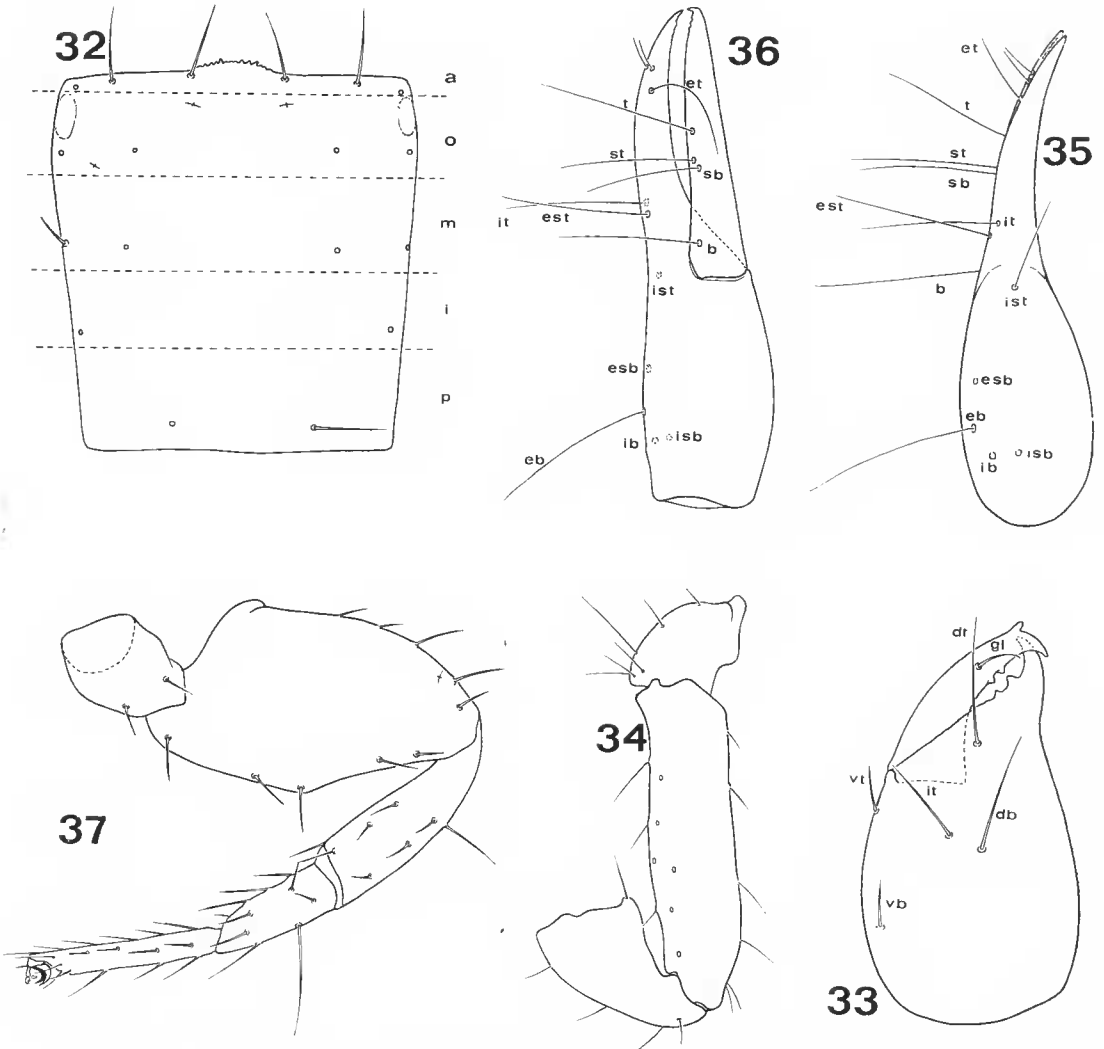


FIG. 32-37. — *Lechytiā delamarei* n. sp., ♀ holotype : 32, céphalothorax ; 33, chélicère ; 34, pattes-mâchoires ; 35-36, pinces ; 37, patte IV.

POSITION TAXONOMIQUE DE *Lechytiya delamarei*

Comme la nouvelle espèce de Martinique, cette espèce de Guadeloupe appartient au groupe à trichobothries *st-sb* très rapprochées. Elle se distingue des autres espèces du genre, en particulier par la forme et les dimensions du fémur de sa patte IV.

Les caractères les plus évidents pour séparer entre elles les espèces de *Lechytiya* des Antilles sont les suivants : chélicères à soie interne en position distale ; fémur des pattes-mâchoires à face interne très excavée ; longueur du fémur de la patte IV supérieure à deux fois sa largeur (fig. 31) (*Lechytiya martiniquensis*) ; soie interne des chélicères en position médiane ; fémur de la patte IV (fig. 37) moins de deux fois aussi long que large (*L. delamarei*).

C'est la première fois que nous proposons pour le genre *Lechytiya* une définition de l'identité des trichobothries du doigt fixe et de la main (fig. 29, 30, 35, 36). Cette identification se fonde sur l'étude de tous les stades nymphaux et des adultes de deux espèces chiliennes, matériel que nous possédons dans notre collection.

**Cheiridium insulare** n. sp.

MATÉRIEL EXAMINÉ : 1 ♂ holotype, Guadeloupe, Coreil, maison Jérémie, fourré à Acacia et à Tibaume, vers 40 m d'altitude, terre noire, le 9 février 1981, J.-M. THIBAUD coll., (G 223).

Les mensurations de ce spécimen sont données dans le tableau III.

DESCRIPTION DU MÂLE HOLOTYPE

Céphalothorax presque triangulaire, avec un profond sillon semi-circulaire, à convexité postérieure. La région antérieure, portant 2 petits yeux à lentille fortement convexe, est prolongée en un *cucullus* court et simple. On observe des soies plates et élargies distalement. Le tégument présente de gros granules dont les prolongements forment un ensemble étoilé. Région postérieure avec une dépression médiane qui atteint le bord du céphalothorax. Dépressions latérales absentes. Tégument de la dépression médiane à granules polygonaux. Il y a 6 soies recourbées, pointues et apparemment simples. Le bord postérieur présente des petits granules proéminents.

Tergites tous séparés en hémitergites. Tégument (fig. 38) à structure radiaire ; marge postérieure des premiers tergites pourvue de granules proéminents. Le nombre de soies par tergite est le suivant : I, 4 + 4 ; II, 5 + 5 ; III, ? + 5 ; IV, 6 + 6 ; V, 6 + 7 ; VI, 6 + 6 ; VII, 6 + 6 ; VIII, 5 + 4 ; IX, 3 + 3.

Hanches des pattes I, II et III séparées sur la ligne médiane ; celles de la IV<sup>e</sup> paire (fig. 39) réunies en une plaque unique montrant dans sa zone médiane supérieure un vestige de séparation. Marge postérieure fortement recourbée.

Chélicères avec 4 soies sur la main + la soie galéale. Galéa longue et simple.

Pattes-mâchoires (fig. 40) à tégument très ouvragé. Fémur relativement court et tibia élargi. Pince (fig. 41) avec 7 trichobothries sur le doigt fixe, 4 externes et 3 internes ; 2 trichobothries sur le doigt mobile. Main conique, trouquée obliquement à son extrémité proximale.

Pattes ambulatoires très chitinisées et granulées. Division du fémur non visible sur la patte IV (fig. 42). Fémur plus long que le tibia.

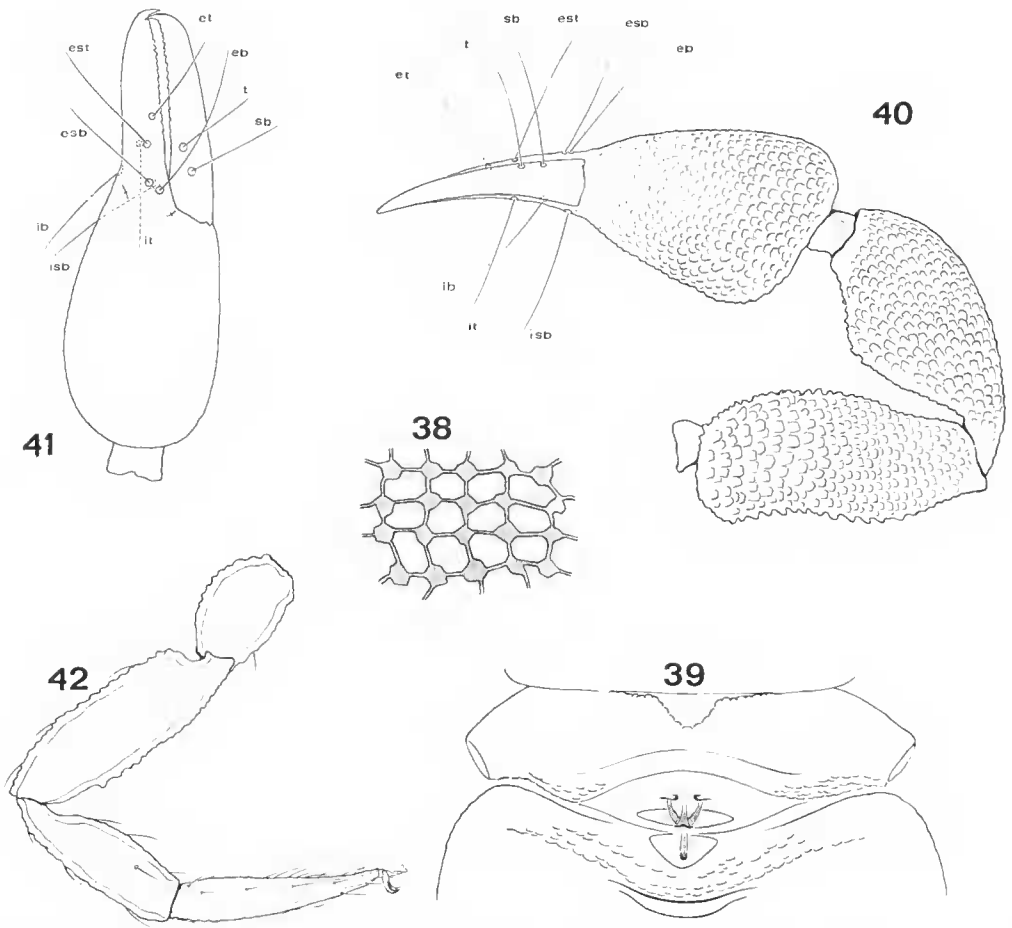


FIG. 38-42. — *Cheiridium insulare*, ♂ holotype (G 223) : 38, tégument des tergites II et III ; 39, hanches IV et région génitale ; 40, patte-mâchoire ; 41, pince ; 42, patte IV.

POSITION TAXONOMIQUE DE *Cheiridium insulare*

La nouvelle espèce de *Cheiridium* se différencie nettement de toutes les autres espèces déjà connues par les dimensions du fémur des pattes-mâchoires. Cet article est, en effet, très réduit ; le rapport longueur/largeur est 2,5 ; il est donc inférieur à celui de toutes les autres espèces de *Cheiridium*.

Ce rapport fémoral faible serait plutôt caractéristique du genre *Cryptocheiridium*. Cependant, notre espèce ne semble pas pouvoir appartenir à ce genre, non seulement à cause du nombre des tergites (10) visibles dorsalement, mais aussi par la distribution des trichobothries externes du doigt fixe et la forme de la quatrième paire de coxae, qui présente un début de séparation. Ces caractères correspondent plutôt au genre *Cheiridium*.



Pour la détermination des trichobothries internes du doigt fixe de la nouvelle espèce (fig. 41), nous avons suivi la nomenclature donnée par MAHNERT, 1982.

#### CONCLUSION

Les genres dont nous avons décrit des espèces nouvelles avaient déjà été signalés des Grandes et des Petites Antilles.

Il s'agit dans tous les cas de genres très anciens à très vaste distribution géographique.

Le genre *Pseudochthonius* (dont nous avons trouvé une seule espèce : *P. thibaudi*) présente une distribution nettement tropicale, qui semble actuellement limitée à l'Afrique et aux Amériques, y compris les Antilles (Jamaïque, Saint-Vincent, Trinidad, Aruba).

Le genre *Tyrannochthonius* (dont nous avons décrit les espèces *T. guadeloupensis* et *T. ovatus*) montre une distribution typiquement gondwanienne. Il a été trouvé dans des zones tropicales d'Afrique, d'Asie, du Mexique, d'Amérique centrale et méridionale, ainsi que dans des îles du Pacifique, y compris aux Galapagos. D'autres espèces australes ont été décrites en Nouvelle-Zélande et Australie. Le genre avait déjà été signalé aux Antilles, avec plusieurs espèces, en Jamaïque, à Trinidad et à Curaçao.

Le genre *Lechytia* (dont nous avons décrit les deux espèces *L. martiniquensis* de Martinique et *L. delamarei* de Guadeloupe) est aussi un genre très ancien, avec une distribution de type gondwanien. Il avait déjà été trouvé dans les Grandes Antilles (Jamaïque) ainsi qu'en Asie, Afrique, Amérique du Nord et du Sud, le plus souvent dans des régions tropicales ou subtropicales.

Le genre *Cheiridium* (dont nous avons créé la nouvelle espèce *Ch. insulare*) avait déjà été signalé des Grandes Antilles. Sa distribution mondiale s'étend à l'Amérique du Nord et du Sud, à l'Europe, à l'Afrique, aux îles Hawaii. Une espèce fossile a été trouvée dans l'ambre de la Baltique.

#### BIBLIOGRAPHIE CONSULTÉE

- BALZAN, L., 1890. — Revisione dei Pseudoscorpioni del bacino dei fiumi Parana e Paraguay nell'America meridionale. *Annali Mus. civ. Stor. nat. Giacomo Doria*, **9** (2) : 401-454.
- 1891. — Voyage de M. E. Simon au Venezuela (Décembre 1887-Avril 1888). 1<sup>er</sup> Mém. Araehnidés. Chernetes (Pseudoscorpions). *Annls Soc. ent. Fr.*, **60** : 497-552.
- BANKS, N., 1893. — New Chernetidae from the United States. *Can. Ent.*, Toronto, **25** : 64-67.
- BEIER, M., 1930. — Die Pseudoscorpione der Sammlung Roewer. *Zool. Anz.*, Leipzig, **91** : 284-300.
- 1931. — Zur Kenntnis der Chthoniiden (Pseudoskorpione). *Zool. Anz.*, Leipzig, **93** : 49-56.
- 1935. — Pseudoscorpionidea. *Mission scient. Omo*, Paris, **2** : 117-129.
- 1944. — Uber Pseudoscorpioniden aus Ostafrika. *Eos, Madr.*, **20** : 173-212.
- 1951. — Die Pseudoscorpione Indochinas. *Mém. Mus. natn. Hist. nat., Paris*, A, **1** : 47-123.
- 1952. — On some Pseudoscorpionidea from Malaya and Borneo. *Bull. Raffles Mus*, Singapore, **24** : 96-108.

- 1954a. — Pseudoscorpionidea. *Beitr. Fauna Perus*, Jena, **4** : 1-12.
  - 1954b. — Eine Pseudoscorpioniden-Ausbeute aus Venezuela. *Memorie Mus. civ. Stor. nat. Verona*, **4** : 131-142.
  - 1955a. — Pseudoscorpionidea, gesammelt während der schwedischen Expeditionen nach Ostafrika, 1937-38 und 1948. *Ark. Zool.*, Stockholm, (2), **7** : 527-558.
  - 1955b. — Pseudoscorpionidea. *Explor. Parc natn. Upemba Miss. G.F. de Witte*, Bruxelles, **32** (1) : 3-19.
  - 1957a. — Pseudoscorpionidea. *In : Insects of Micronesia*, Honolulu, **3** (1) : 1-64.
  - 1957b. — Die Pseudoscorpioniden-Fauna der Juan-Fernandez Inseln. (Arachnida, Pseudoscorpionida). *Revta chil. Hist. nat.*, Santiago, **5** : 451-464.
  - 1959. — Pseudoscorpione aus dem belgischen Congo gesammelt von Herrn N. Leleup. *Annl Mus. r. Congo Belge Sér. 8vo*, (Sci. zool.), Tervuren, **72** : 1-69.
  - 1962a. — Mission zoologique de l'I.R.S.A.C. en Afrique orientale. 58. Pseudoscorpionidea. *Annl Mus. r. Afr. cent. Sér. 8vo*, (Zool.), Tervuren, **107** : 9-37.
  - 1962b. — Ergebnisse der zoologischen Nubien-Expedition 1962. Teil. III. Pseudoscorpionidea. *Annl naturh. Mus. Wien*, **65** : 297-303.
  - 1964a. — Die Pseudoscorpioniden-Fauna Chiles. *Annl naturh. Mus. Wien*, **67** : 307-375.
  - 1964b. — Die Pseudoscorpioniden-Fauna Anatoliens. *Rev. Fac. sci. Univ. Istanbul*, (B), **29** : 81-105.
  - 1965a. — Die Pseudoscorpioniden Neu-Guineas und der benachbarten Inseln. *Pacif. Insects*, Honolulu, **7** : 749-796.
  - 1965b. — Pseudoscorpione aus dem Tschad-Gebiet. *Annl naturh. Mus. Wien*, **68** : 365-374.
  - 1966. — On the Pseudoscorpionidea of Australia. *Austr. J. Zool.*, Melbourne, **14** : 275-303.
  - 1969. — Ein wahrscheinlich troglobionter *Pseudochthonius* (Pseudoscorp.) aus Brasilien. *Revue suisse Zool.*, **76** (1) : 1-2.
  - 1970a. — Troglaxene Pseudoscorpione aus Südamerika. *An. Esc. nac. Cienc. biol., Méx.*, **17** : 51-54.
  - 1970b. — Myrmecophile Pseudoscorpione aus Brasilien. *Annl naturh. Mus. Wien*, **74** : 51-56.
  - 1972. — Pseudoscorpionidea aus dem Parc national Garamba. *Explor. Parc natn Garamba Miss. II. de Saeger*, Bruxelles, **56** : 3-19.
  - 1974a. — Pseudoscorpione aus Nepal. *Senckenberg. biol.*, Frankfurt, **55** : 261-280.
  - 1974b. — Pseudoscorpione aus Südindien des naturhistorischen Museums in Genf. *Revue suisse Zool.*, **81** : 999-1017.
  - 1976a. — Ergebnisse der Bhutan-Expedition 1972 des naturhistorischen Museums Basel. Pseudoscorpionidea. *Verh. naturf. Ges. Basel*, **85** (1/2) : 95-100.
  - 1976b. — Pseudoscorpione von den Galapagos-Inseln. *Annl naturh. Mus. Wien*, **81** : 533-547.
  - 1978. — A new *Cheiridium* (Pseudoscorpionidea) from South West Africa. *Ann. Natal Mus.*, Pietermaritzburg, **23** : 429-430.
- CHAMBERLIN, J. C. C., 1929a. — A synoptic classification of the false-scorpions or chela-spinners, with a report on a cosmopolitan collection of the same. Part. 1. *Ann. Mag. nat. Hist.*, London, (10), **4** : 50-80.
- 1929b. — The genus *Pseudochthonius* Balzan (Arachnida, Chelonethida). *Bull. Soc. zool. Fr.*, **54** (3) : 49-51.
  - 1938. — New and little-known false-scorpions from the Pacific and elsewhere (Arachnida, Chelonethida). *Ann. Mag. nat. Hist.*, London, (11), **2** : 259-285.

- 1947. — Three new species of false-scorpions from the Islands of Guam. *Occ. Pap. Bernice P. Bishop Mus.*, Honolulu, **18** (20) : 305-316.
- DUMITRESCO, M., et T. ORGHIDAN, 1981. — Représentants de la fam. Cheiridiidae Chamberlin (Pseudoscorpionidea) de Cuba. *Result. Exp. biospeol. cuban.-roum. Cuba*, **3** : 77-87.
- ELLINGSEN, E., 1902. — Sur la faune de Pseudoscorpions de l'Équateur. *Mém. Soc. zool. Fr.*, **15** : 146-168.
- HOFF, C. C., 1946. — Three new species of Heterosphyronid pseudoscorpions from Trinidad. *Am. Mus. Novit.*, New York, **1322** : 1-13.
- 1952a. — Pseudoscorpions from rodent nests. (En collaboration avec D. L. CLAWSON). *Am. Mus. Novit.*, New York, **1585**.
- 1952b. — Two new species of Pseudoscorpions from Illinois. *Illinois Acad. Sci. Trans.*, Springfield, **45** : 188-195.
- 1959. — The pseudoscorpions of Jamaica. Part. I. The genus *Tyrannochthonius*. *Bull. Inst. Jamaica Sci. ser.*, **10** (1) : 1-39.
- 1963. — *Idem*. Part. II. The genera *Pseudochthonius*, *Paraliochthonius*, *Lechytia* and *Tridenchthonius*. *Bull. Inst. Jamaica Sci. ser.*, **10** (2) : 1-35.
- LEACH, W. L., 1817. — On the characters of the genera of the family Scorpionidea, with descriptions of the british species of *Chelififer* and *Obisium*. *Zool. Miscell.*, **3**.
- MAHNERT, V., 1975. — Pseudoskorpione der Insel Réunion und von T.F.A.I. (Djibouti). *Revue suisse Zool.*, **82** (3) : 539-561.
- 1978. — Pseudoskorpione (ausgenommen Opliiidae, Garypidae) aus Congo-Brazzaville (Arachnida, Pseudoscorpiones). *Folia ent. hung.*, Budapest, **31** (1) : 69-133.
- 1979. — Pseudoskorpione (Arachnida) aus dem Amazonas-Gebiet (Brasilien). *Revue suisse Zool.*, **86** : 719-810.
- 1982. — Die Pseudoskorpione (Arachnida) Kenyas II. Feallidae; Cheiridiidae. *Revue suisse Zool.*, **89** (1) : 115-134.
- MENGE, A., 1855. — Ueber die Scheerenspinnen, Chernetidae. *Neu. Schr. naturf. Ges., Danzig*, **5** (2) : 74.
- MORIKAWA, K., 1952. — Three new species of false-scorpions from the Island of Marcus in the West Pacific Ocean. *Mem. Ehime Univ.*, Matsuyama, sect. 2, **1** (3) : 241-248.
- 1954. — Two new species of Chthoniinea from Japan. *Jap. J. Zool.*, Tokyo, **11** : 329-331.
- 1963. — Pseudoscorpions from Solomon and New Britain. *Bull. Osaka Mus. nat. Hist.*, **16** : 1-18.
- MUCHMORE, W. B., 1970. — An unusual new *Pseudochthonius* from Brazil (Arachnida, Pseudoscorpionida, Chthoniidae). *Ent. News*, Philadelphia, **81** : 221-223.
- 1973a. — A second troglobitic *Tyrannochthonius* from Mexico (Arachnida, Pseudoscorpionida, Chthoniidae). *Bull. Ass. Mex. Cave Stud.*, Austin, **5** : 81-82.
- 1973b. — New and little known Pseudoscorpions, mainly from caves in Mexico (Arachnida, Pseudoscorpionida). *Bull. Ass. Mex. Cave Stud.*, Austin, **5** : 47-62.
- 1975. — The genus *Lechytia* in the United States (Pseudoscorpionida, Chthoniidae). *SWest. Nat.*, Dallas, **20** (1) : 13-27.
- 1977. — Preliminary list of the Pseudoscorpions of the Yucatan Peninsula and adjacent regions, with descriptions of some new species (Arachnida, Pseudoscorpionida). *Bull. Ass. Mex. Cave Stud.*, Austin, **6** : 63-78.
- 1979. — The cavernicolous fauna of Hawaiian lava tubes. 11. A troglobitic Pseudoscorpion (Pseudoscorpionida, Chthoniidae). *Pacif. Insects*, **20** (2/3) : 187-190.
- REDIKORZEV, V., 1924. — Pseudoscorpions nouveaux de l'Afrique orientale tropicale. *Revue russe Ent.*, St. Petersburg, **18** : 187-200.

- 1938. — Les Pseudoscorpions de l'Indochine française recueillis par M. C. Dawydoff. *Mém. Mus. natn. Hist. nat., Paris*, n.s., **10** : 69-116.
- SIVARAMAN, S., 1980. — Two species of Pseudoscorpions from South India (Pseudoscorpionida, Heterosphyronida). *Entomon*, **5** (3) : 237-241.
- TULLGREN, A., 1907. — Chelonethiden aus Natal und Zululand. *Zool. Stud. tillägnade Tullberg*, Uppsala : 216-236.
- VACHON, M., 1940 (41). — Pseudoscorpions récoltés en Afrique occidentale tropicale par P. Lepesme, R. Paulian et A. Villiers (Note préliminaire). *Bull. scient. Bourgogne*, **9** : 29-35.
- VITALI-DI CASTRI, V., 1962. — La familia Cheiridiidae (Pseudoscorpionida) en Chile. *Investnes zool. chil.*, Santiago, **8** : 119-142.
- 1965. — *Cheiridium danconai* n. sp. (Pseudoscorpionida) con consideraciones sobre su desarrollo postembrionario. *Investnes zool. chil.*, Santiago, **12** : 67-92.
- WAGENAAR-HUMMELINCK, P., 1948. — Pseudoscorpions of the genera *Garypus*, *Pseudochthonius*, *Tyrannochthonius* and *Pachychitra*. *Stud. Fauna Curaçao*, **3** (13) : 29-77.
- WITH, C. J., 1906. — Chelonethi. An account of the Indian false-scorpions together with studies on the anatomy and classification of the order. *Danske Selsk. Skr.*, København, (7), **3** : 1-214.